

ESTIMACIONES AGRÍCOLAS

Informe Semanal

21 de Julio de 2022



Ministerio de Agricultura,
Ganadería y Pesca
Argentina

INFORME SEMANAL al 21 de Julio 2022

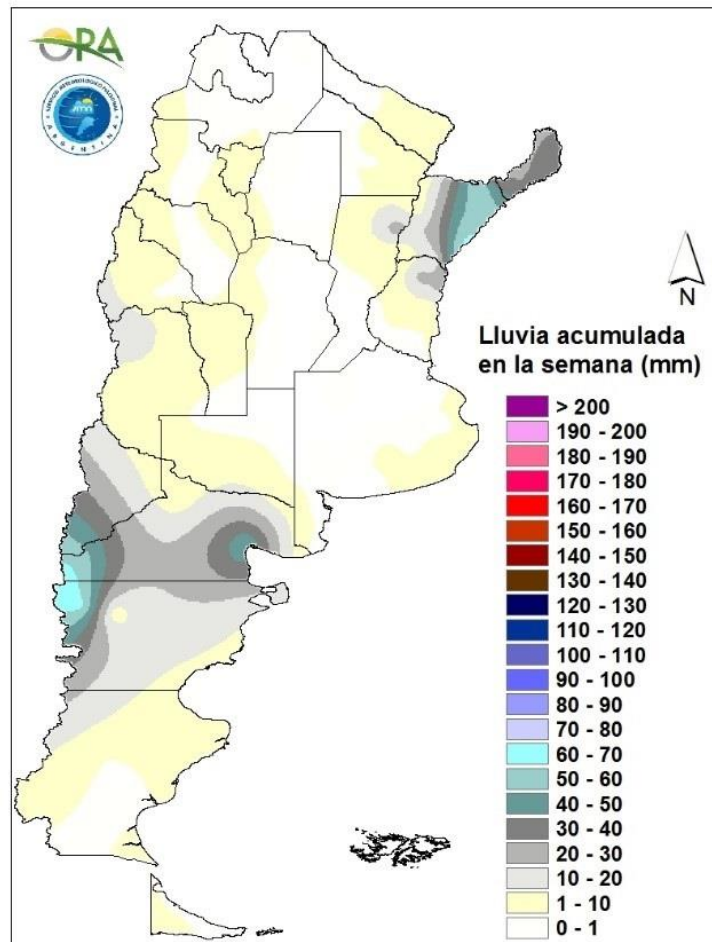
- ✓ Panorama Agroclimático
 - Precipitaciones
 - Temperaturas
 - Estado de las reservas hídricas
- ✓ Evolución de los cultivos al 21/07/2022
 - Cosecha Fina, Campaña 22/23 (Cártamo, Cebada, Garbanzo, Trigo)
 - Cosecha Gruesa, Campaña 21/22 (Algodón, Maíz, Soja, Sorgo)
- ✓ Mapa de delegaciones
- ✓ Avance de la cosecha de algodón 21/22
- ✓ Avance de la cosecha de maíz 21/22
- ✓ Avance de la cosecha de soja 21/22
- ✓ Avance de la cosecha de sorgo 21/22
- ✓ Avance de la siembra de cebada 22/23
- ✓ Avance de la siembra de trigo 22/23
- ✓ Área sembrada de Granos y Algodón, 2011/2012 - 2020/2021
- ✓ Volúmenes de producción de Granos y Algodón, 2011/2012 - 2020/2021
- ✓ Producción de cultivos en la República Argentina, 2020/2021
- ✓ Humedad del suelo y aspecto del cultivo (Maíz, Trigo)

Si desea alguna aclaración respecto a la información presentada en este reporte, puede comunicarse con el 011-4349-2758 o vía e-mail a: direstiagri@magyp.gob.ar

PANORAMA AGROCLIMÁTICO

PRECIPITACIONES

Las precipitaciones más importantes de los últimos siete días se dieron en la región cordillerana de Patagonia, provenientes de lluvias y nevadas, destacándose El Bolsón (63mm) y Esquel (62mm) , con acumulados algo inferiores en zonas aledañas. En el resto del norte patagónico también se registraron precipitaciones, de 20-30mm, con un máximo local en la región costera, en la localidad de San Antonio Oeste (51mm). Por otro lado, se reportaron lluvias significativas en el Litoral, principalmente en Corrientes, donde se destacan Paso de los Libres (62mm) e Ituzaingó (60mm), con caídas de granizo de forma puntual. Fuera de estas regiones solo se superaron los 10mm en el norte de Mendoza.

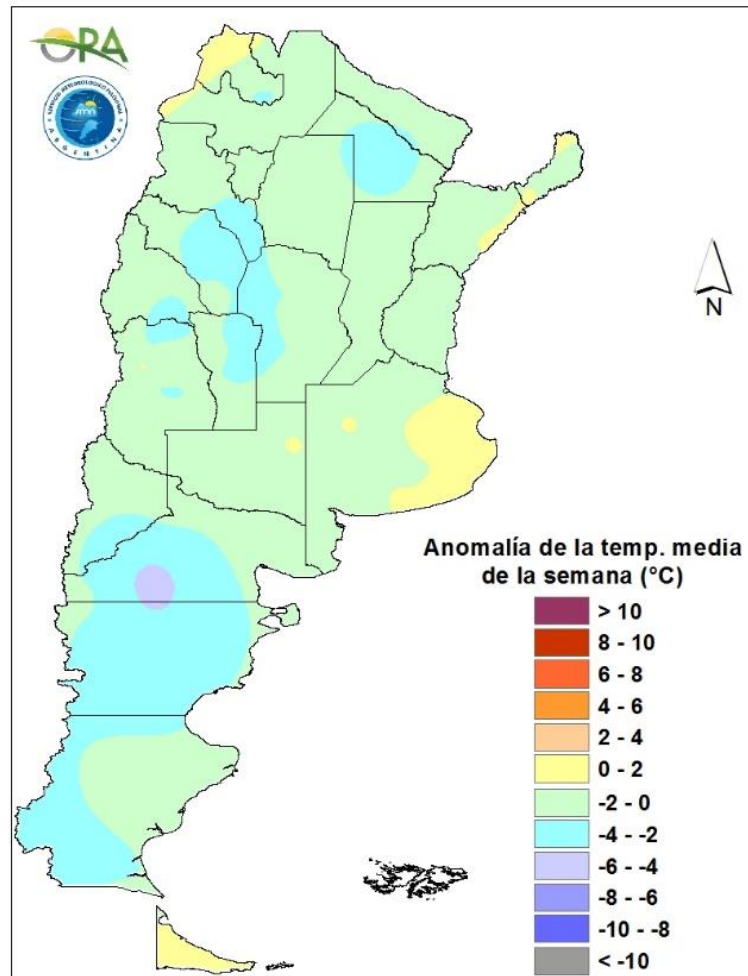


Precipitaciones acumuladas en la semana

Durante toda la semana podrían darse precipitaciones en zonas cordilleranas de Patagonia y Cuyo. Entre jueves y sábado podrían darse precipitaciones aisladas en Neuquén, norte de Chubut y Río Negro. Entre domingo y martes debido al avance de un sistema frontal en Patagonia y centro-sur, se esperan lluvias en Chubut, Río Negro, Neuquén, La Pampa, Buenos Aires, sur de Mendoza, San Luis y Córdoba. Además podrían en este mismo periodo darse precipitaciones aisladas en Santa Fe, Entre Ríos y el NEA.

TEMPERATURAS

Las temperaturas medias de la última semana se dieron de acuerdo a lo esperado para la época del año en la mayor parte de la mitad norte del país, sin anomalías térmicas significativas, mientras que fueron inferiores en la mitad sur, particularmente en el norte patagónico, donde las anomalías negativas rondaron los (4°C). Las heladas agronómicas se extendieron hasta Formosa, afectando a todas las provincias excepto Corrientes y Misiones, mientras que las temperaturas negativas abarcaron una superficie apenas menor, extendiéndose hasta Santiago del Estero y sectores de Chaco, Santa Fe y Entre Ríos. La mínima más baja de la semana se registró en Maquinchao ($-19,9^{\circ}\text{C}$), mientras que en las provincias pampeanas se reportó desde Coronel Suarez ($-8,5^{\circ}\text{C}$).

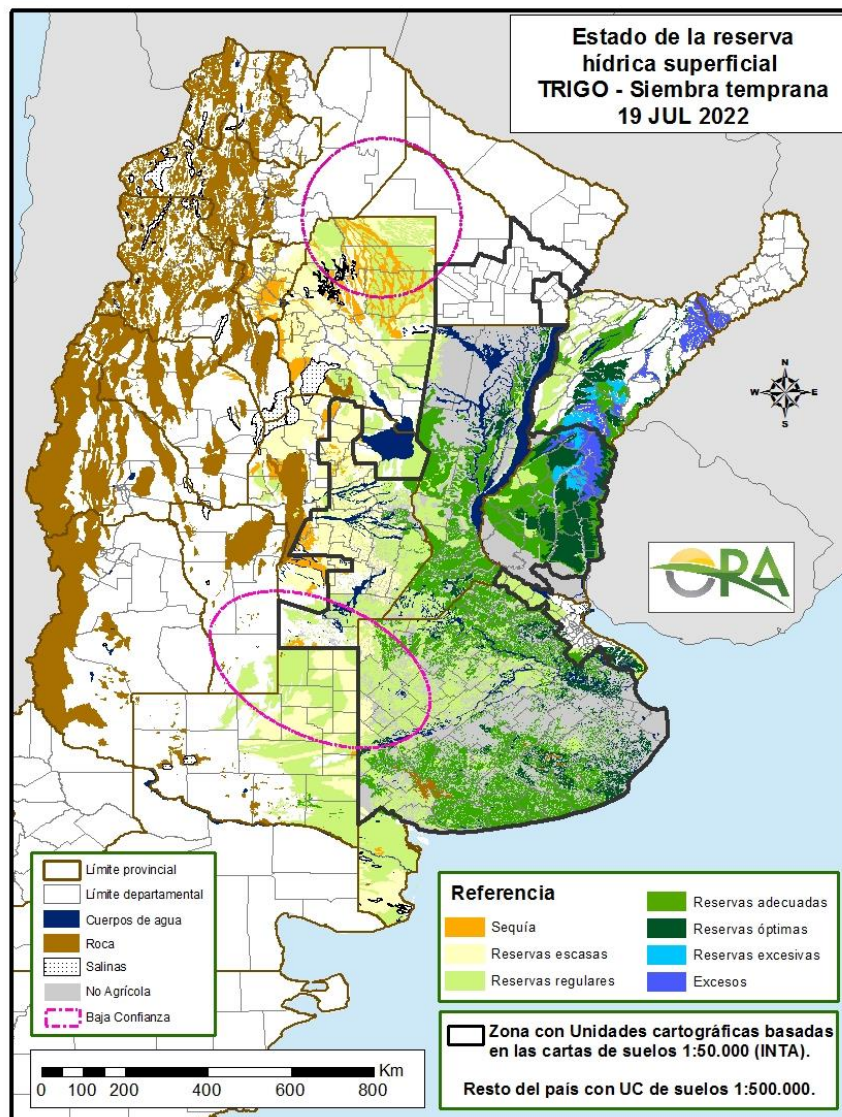


Anomalía de la temperatura media de la semana

Las temperaturas medias de la semana se esperan normales a levemente bajo lo normal en el sur y centro-sur del país, mientras que para el centro-norte y norte del país se esperan temperaturas medias normales a por encima de lo normal. Durante la semana se espera que sucesivos sistemas frontales afecten la temperatura, principalmente en Patagonia y algunos sectores del centro-sur. Entre miércoles y viernes se esperan temperaturas frías y posibilidad de heladas agronómicas en Patagonia, Buenos Aires, La Pampa, Mendoza, San Luis y algunos sectores del centro y sur de Córdoba. Entre sábado y martes se espera un aumento paulatino en las temperaturas, principalmente en el norte, pero también en sectores del centro del país. Aun así, durante el sábado, en algunos sectores serranos de Buenos Aires podrían darse condiciones para heladas agronómicas.

ESTADO DE LAS RESERVAS HÍDRICAS

El mapa corresponde a la estimación de contenido de agua en el primer metro de suelo para lotes con TRIGO DE SIEMBRA TEMPRANA. Los valores locales de reservas pueden consultarse en http://www.ora.gov.ar/camp_actual_reservas.php. Los cambios más importantes con respecto a la última semana se observan en el Litoral, donde las precipitaciones de los últimos días recargaron aún más los perfiles hídricos, profundizando los excesos en el norte de Entre Ríos y ampliando su área en sectores de Corrientes y Misiones. En el resto de la región los almacenajes son adecuados u óptimos. En Santa Fe predominan los niveles de humedad adecuados, en tanto que hacia el oeste, en Córdoba y Santiago del Estero, se vuelven regulares o escasos. En la zona núcleo prevalece el gradiente de humedad en el suelo, con almacenajes regulares al oeste y adecuados u óptimos al este. En la región triguera del sur de Buenos Aires se observa un desecamiento, debido a la escasez de precipitaciones, aunque leve, como consecuencia del bajo consumo hídrico actual, manteniendo de todas formas, almacenajes adecuados. Condiciones similares se observan en La Pampa, estimándose las reservas superficiales algo inferiores en estos sectores.



Mapa de reservas hídricas hecho a partir de datos meteorológicos del SMN y del INTA e información de suelos del INTA

EVOLUCIÓN DE LOS CULTIVOS AL 21/07/2022

COSECHA FINA – CAMPAÑA 2022/2023

CÁRTAMO

En la provincia de Salta, avanza en su desarrollo atravesando aún etapas vegetativas. La condición del cultivo va de regular a buena, dependiendo de la situación hídrica de cada lote.

CEBADA

Buenos Aires

El ritmo de la siembra del cultivo de cebada ha disminuido debido a la falta de humedad en los suelos de la delegación Bragado. Se estima que la superficie de siembra de la cebada aumente, reemplazando en parte, la disminución de la superficie del cultivo de trigo, si se produjeran precipitaciones a la brevedad.

En la delegación Lincoln el cultivo se encuentra transitando las etapas de nacimiento y crecimiento en condiciones buenas de humedad aunque regular en los primeros centímetros. El estado general es bueno. No se reportan problemas de plagas, enfermedades y malezas.

En la delegación Salliqueló, los lotes que se encuentran en los departamentos Adolfo Alsina y Guaminí, aquellos que son de siembra temprana se encuentran entre emergencia y primeros estadios de su etapa vegetativa. Para los departamentos de Pellegrini, Salliqueló y Tres Lomas, el estado del cultivo varía entre normal y regular, producto de la ausencia de humedad en los primeros perfiles del suelo. No se registran presencia de plagas ni enfermedades.

Se da por finalizada la siembra del cultivo en la delegación Tandil.

En la delegación Tres Arroyos, el cultivo ha comenzado a macollar en algunas zonas.

En la delegación La Plata, quedan unos pocos para dar por finalizada la siembra, se esperan precipitaciones.

La Pampa

Avanza a buen ritmo la siembra del cultivo en la delegación General Pico. Próximamente se dará por finalizada.

En la delegación Santa Rosa, las condiciones de humedad predominante persisten entre regular/escasa en los departamentos Utracán, Hucal y Guatraché; con humedad regular en los departamentos Capital, Toay y Atreucó y humedad escasa en el departamento Catrilló poco favorables para el cultivo.

Santa Fe

En la delegación Cañada de Gómez, el cultivo se encuentra entre emergencia y macollaje, sin registros de plagas ni enfermedades.

GARBANZO

En Córdoba, en la zona perteneciente a la delegación San Francisco, la siembra se encuentra finalizada, y los lotes implantados están entre emergencia y crecimiento de primeros brotes. Las bajas temperaturas limitan en gran medida las etapas de crecimiento.

En Salta, el cultivo continúa atravesando etapas vegetativas. La condición se va comprometiendo en lotes de secano que contaban con escasa humedad al inicio del cultivo, mientras que aquellos realizados bajo riego presentan perspectivas más promisorias.

TRIGO

Buenos Aires

En la delegación Bragado, se informa que la ventana de siembra de los ciclos largo e intermedio de trigo ha finalizado, habiendo disminuido la superficie implantada del cereal de estos ciclos debido a la falta de humedad en los suelos.

Los trigos de la delegación Junín están muy desperejados por la falta de humedad que estamos pasando en los partidos de la delegación, las lluvias no llegan y se encuentran muy estresadas las plantas. El macollaje es lento debido al estrés hídrico y a las bajísimas temperaturas que se están registrando.

Con una situación similar, de humedad regular en los primeros centímetros de suelo, en la delegación Lincoln, el cultivo transita las etapas de siembra, nacimiento y crecimiento.

Sigue pendiente el avance de siembra del cultivo en la delegación Pehuajó, dada las condiciones climáticas, sin registros de precipitaciones.

En cuanto a la delegación Pergamino, en la zona se ha logrado sembrar todo; pero hay disponibilidad de semilla de trigo de ciclos cortos para los que se decidan sembrar los mismos después de la lluvia, si se manifiesta.

Los lotes del cultivo de la delegación Salliqueló que han sido sembrados temprano, se encuentran entre emergencia y los primeros estadios de su etapa vegetativa en los departamentos Adolfo Alsina y Guaminí. En los departamentos, Pellegrini, Salliqueló y Tres Lomas el cultivo transita sus etapas en condiciones similares, con humedad entre normal y regular producto de la ausencia de humedad en los primeros centímetros del suelo.

El trigo está muy avanzado en la delegación Tandil, pero se encuentra esperando alguna lluvia para terminar de implantar la superficie de la intención de siembra con ciclos cortos. El trigo candeal, con menor superficie que el año anterior, ya está muy avanzada su siembra.

En la delegación Tres Arroyos, ha comenzado la etapa de macollaje en algunas zonas para el trigo pan. Queda pendiente la siembra de trigo candeal.

La siembra de trigo ciclo corto en la delegación La Plata no ha finalizado aún. Las precipitaciones de la semana anterior fueron escasas por lo que el perfil del suelo está necesitando recarga y sobre todo los primeros centímetros de suelo.

Prosigue la siembra de forma lenta para la delegación General Madariaga, aproximándose a su fin. En general los lotes se observan en buen estado general con un lento crecimiento debido a las bajas temperaturas.

Córdoba

En la delegación Marcos Juárez, se encuentra concluida la siembra con predominancia para esta zona, de materiales de ciclos largos e intermedios-largos. El estado general es muy bueno en el departamento Marcos Juárez en la zona centro y sur del mismo y bueno en la zona norte. En el departamento Unión la condición es buena. Las bajas temperaturas reinantes y las heladas en esta última semana reportan daño a nivel foliar por heladas, pero no más que eso. La humedad es variable, por zonas pero en general es regular, en algunas zonas del departamento Unión, principalmente el norte se ingresa en un principio de sequía. No se reportan problemas por plagas o siniestros climáticos. La coyuntura y principalmente el clima por falta de humedad en el perfil del suelo no ayudaron por eso se especula con una disminución de 25-30% de superficie en relación al año pasado. La tecnología aplicada es buena aunque en algunos lotes, inferior a la campaña pasada.

En la delegación Río Cuarto, la falta de agua está complicando el desarrollo del cultivo. Las fuertes y mucha cantidad de heladas y la falta de agua hacen que el estado de los trigos no sea bueno. De no llevar los próximos días se van a comenzar a perder.

Finalizaron las tareas de siembra para la delegación San Francisco. La falta de humedad fue la gran limitante generando una reducción de al menos el 15% con respecto a la superficie de la campaña anterior. Los lotes sembrados se encuentran en estadíos desde emergencia a inicios de macollaje.

En la delegación Villa María la posibilidad de sembrar más superficie de este cultivo está llegando a su fin. La falta de lluvias y las pocas perspectivas que se produzcan en el corto plazo, son las causas principales a esta fecha. Lo sembrado está en general en buenas condiciones, esperando que se produzcan precipitaciones. Se encuentra en etapa de dos hojas, estando los lotes que se sembraron en primera instancia comenzando a macollar, pero es la menor superficie.

Chaco

En el ámbito de la delegación Charata, el cultivo de trigo avanza en su primera etapa de desarrollo en buen estado general.

La siembra del cultivo de trigo en el ámbito de la delegación Roque Sáenz Peña no presenta avances en la última semana por falta de humedad en la cama de siembra. Los lotes implantados se desarrollan en buen estado, en etapas vegetativas tempranas.

Entre Ríos

En la delegación Paraná se completó la siembra de trigo hacia fines de la ventana de siembra. En varias zonas las labores se realizaron con falta de humedad en los primeros centímetros de suelo. Hasta el momento la mayoría del cultivo se observa con buena cantidad de plantas logradas y buen crecimiento. Los primeros lotes sembrados ya se encuentran en macollaje.

Formosa

Continúa la siembra del cultivo en la delegación Formosa, sin embargo, hasta el momento solo se ha informado la siembra de trigo pan.

La Pampa

Durante la semana no se registraron precipitaciones pero sí días con alta humedad ambiente. Con respecto a temperaturas, los valores medios no superaron los 9.5 °C y no se produjeron días con heladas (valores tomados en casilla y a 1.5 metros de altura). Al día 17 del corriente el porcentaje de agua útil en la capa arable y en el perfil edáfico no han variado con respecto a lo informado la semana anterior. La humedad en la capa arable es calificada como Sequía y la del perfil edáfico como Regular. En este contexto climático de sequía extrema en la capa arable en toda la región se

desarrollan los trabajos de siembra condicionados a la ubicación del lote, la ejecución de prácticas que conservan la humedad del suelo y la posibilidad de profundizar la siembra. Se estima que el avance de los trabajos de siembra de trigo sería del 90%. En idéntica fecha de la semana anterior el avance de los trabajos de siembra de trigo 95%. Con respecto al estado de la superficie ya sembrada, en los lotes más adelantados ya se observa la primera hoja sobre la superficie. Las bajas temperaturas en un contexto de baja humedad en la capa arable alargan y retrasan el período de germinación. Razón por la cual, se observan a campo una cantidad significativa de lotes con emergencia desuniforme.

En la delegación Santa Rosa, los primeros sembrados están naciendo, el 50% se encuentra en estado regular por la escasa humedad superficial.

Santa Fe

Continúa la siembra de los últimos lotes de la delegación Avellaneda, según la superficie estimada y supeditado a las condiciones climáticas y de humedad en cada zona. Dada la escasa humedad en el perfil se ha visto disminuida la superficie a implantar.

A medida que se prolonga la etapa de sequía en la delegación Casilda, sigue cayendo el nivel del estado de los trigos implantados. Algunos lotes se mantienen vigorosos a causa de una humedad de suelo de reserva debido a su buen manejo de rastrojos, en tanto que gran parte de la superficie ha desmejorado, mostrando una marcada retracción en el crecimiento vegetativo a causa de la falta de lluvias y heladas. En momentos en que la mayor fracción del área cubierta está en la fase de macollaje, se hace deseable el arribo de lluvias que mejoren el nivel hídrico de los suelos en función de no afectar al mencionado estado fenológico, uno de los principales factores determinantes del rendimiento final. No se verifica por el momento presencia importante de plagas y enfermedades.

En la delegación Cañada de Gómez, la siembra de este cultivo se encuentra detenida y a la espera de precipitaciones que de no registrarse, la superficie caería con respecto a la intención de siembra. Los lotes se encuentran entre emergencia y macollaje. No se aprecia problemas de plagas ni enfermedades.

Quedan muy pocos lotes por sembrar en la delegación Rafaela, si ocurriesen precipitaciones se incluirían algunos lotes más pero la ventana óptima de siembra ya está finalizando. Se observaron en general emergencias buenas a pesar de no contar con las condiciones óptimas, salvo en lotes que se sembraron esperando que precipite luego y esto produjo lotes desperejados en el stand de plantas. Sanitariamente no se evidencian inconvenientes. Se estima que no se llegará a implantar la superficie estimada, en los departamentos del norte de la Delegación la reducción de área sembrada respecto la intención es de 20%.

En la delegación Venado Tuerto, el cultivo se encuentra en la etapa de macollaje, muy bien de aspecto y sin problemas de enfermedades e insectos por el momento. Se esperan precipitaciones, los fríos siguen pegando fuerte.

NOA

En la delegación Jujuy, avanza el cultivo de trigo en sus estadios reproductivos de floración, algunos lotes con una incipiente aparición de la espiga y los sembrados más tardíamente, en estadio vegetativo de macollaje. Con buenas características en general, a los realizados con aporte de agua de riego, no tanto a secano.

Los lotes de trigo más adelantados de la delegación Salta, aún no alcanzan la floración pero están muy próximos a ello, encontrándose en los últimos momentos de la encañazón. Las plantaciones más demoradas, sembradas en cuadros con riego suplementario, se encuentran cercanas a comenzar el macollaje. La condición de los planteos va de buena a regular,

dependiendo de la disponibilidad de riego artificial de las reservas de agua en el perfil al momento de la siembra.

La siembra del cultivo en la delegación Tucumán se encuentra finalizada, pero preocupa mucho la falta de humedad superficial con la que se sembró.

COSECHA GRUESA – CAMPAÑA 2021/2022

ALGODÓN

Chaco

En la delegación Charata, quedan unos pocos lotes para dar por finalizada la cosecha del cultivo.

Santiago del Estero

Continúa demorada la cosecha del cultivo en la delegación Quimilí, por falta de sol y camiones. Los rendimientos obtenidos son alentadores con un avance próximo a la finalización.

Por falta de gasoil, se encuentra demorada la cosecha de los últimos lotes del cultivo en la delegación Santiago del Estero.

MAÍZ

Buenos Aires

Avanza la cosecha, con ritmo lento, y la misma se sucede a medida que disminuyen los contenidos de humedad en grano. A la fecha se lleva cosechado el 88%, sobre el total implantado.

Los maíces que se vienen trillando son aquellos de segunda ocupación o de siembra tardía. En términos generales, el buen desarrollo de estos cultivos, ha dado como resultado lotes muy buenos, con muy buen rendimiento, equilibrando lo obtenido con los maíces de siembra temprana. En la zona de Bolívar, se estima que una parte de estos maíces podrían tener destino forrajero, debido a que dada la prolongada sequía y las bajas temperaturas que vienen ocurriendo en la región, se ha repercutido negativamente en la disponibilidad de recursos forrajeros.

Córdoba

En la zona de Marcos Juárez, resta una escasa superficie de lotes de siembra tardía o de segunda ocupación, y se estima finalizar con la cosecha antes de fin de mes. Los lotes de siembra temprana y tardía implantados en zonas con injerencia de la napa, han tenido un muy buen resultado. En campos de inferior calidad, se vio resentido el promedio, Esto se da en la zona norte y oeste de la delegación asociado a menores lluvias. Los rindes son muy variados y van de 35 qq/ha., en lotes marginales o costa de río y rindes extremos de 140 qq/ha. (mejores suelos y napa) En general salvo la zona norte y parte del oeste, el resto presenta buenos rindes, que están en 100 qq/ha., siendo esto mejor de lo esperado.

En Río Cuarto, los lotes restantes mantienen algo de humedad, demorando la cosecha.

En San Francisco, durante la semana, las buenas condiciones climáticas, permitieron impulsar la cosecha, y se estima que en los próximos días, la misma finalizaría. Los rendimientos promedio se encuentran entre los 70 qq/ha. y 95 qq/ha.

En Villa María, aún queda una importante cantidad de lotes en pie. La humedad en grano, se mantiene elevada, lo que retrasa las tareas de cosecha.

Chaco

En la delegación Charata, la cosecha del cultivo de maíz avanza a muy buen ritmo con condiciones de tiempo que acompañaron el proceso. Hasta el momento, la recolección del cereal lleva un 46 % del área sembrada.

La cosecha del cultivo de maíz en el ámbito de la delegación Roque Sáenz Peña, avanza con buenas condiciones climáticas superando el 20% de la superficie con un rendimiento que por ahora promedia los 42 qq/ha.

Entre Ríos

En el ámbito de la delegación Paraná, restan por cosecharse lotes de maíces de segunda y tardíos. La campaña que termina ha sido de regular a mala para los cultivos que debieron atravesar durante el verano el periodo crítico con muy altas temperaturas y escenario de sequía. El rendimiento promedio final para el maíz de primera está cercano a los 45qq/ha.

La Pampa

En la delegación General avanza la cosecha con un bajo ritmo. La ausencia de heladas y los días de la semana con alta humedad ambiente retrasan aún más los trabajos de cosecha. Se estima que el avance de estos trabajos sería del 84 % de la superficie total destinada a grano. En idéntica fecha de la campaña anterior el avance de cosecha fue del 75%

En la delegación Santa Rosa, las condiciones climáticas imperantes, permiten el descenso de la humedad en grano. Es por ello que se avanza en la cosecha con un ritmo moderado. Los rendimientos obtenidos son muy heterogéneos, dependiendo de la fecha de siembra, tanto para los de primera ocupación de siembra tardía, como para los de segunda. La helada ocurrida el 31/03, los afectó negativamente, sobre todo aquellos sembrados en diciembre, en éstos, los rendimientos son bajos, y en algunos casos podrían destinarse a forraje. El avance de cosecha se estima cercano al 70%.

Santa Fe

En la delegación Avellaneda se ha iniciado la cosecha, en algunas zonas, de los primeros lotes puntuales del maíz tardío, a pesar de la elevada humedad del grano, con rendimientos aceptables.

En la delegación Rafaela, los lotes de maíz tardío que restan cosechar se encuentran con un porcentaje de humedad en grano elevado, lo cual hace que se postergue la cosecha hasta aproximadamente fin de mes para finalizar.

En la delegación Cañada de Gómez I, avanza la cosecha, con material húmedo, ya que se están trillando con algunos puntos por encima de la tolerancia de recibo. Los rendimientos obtenidos a la fecha se ubican en los 75 qq/ha. de promedio.

En Casilda, el avance de la cosecha continúa mostrando rendimientos bajos, que se confirma, son los que caracterizarán el final de la recolección proyectado para los próximos días. Como consecuencia de la ausencia de precipitaciones se ha permitido lograr humedades de grano aptas para la recepción en plantas de acopio, evitando los altos costos de secado. La postergación de la trilla se está tornando inviable en función de los riesgos crecientes de caída de espigas y quebrado

de plantas, sumado a la presencia creciente de carbón en espigas. La media actual de los últimos cuadros colectados se establece dentro de la franja de 30 a 60 qq/ha.

Santiago del Estero

En áreas de la delegación Santiago del Estero, avanza la cosecha, con muy bajo ritmo, debido a los inconvenientes en la disponibilidad de combustible.

En la zona de Quimilí, el avance en la cosecha no ha sido muy importante, debido a que los productores esperan al secado en planta de los granos. También preocupa la falta de camiones para transporte por problemas de gasoil. El avance es de alrededor de un 60 al 65 %. Los rendimientos están entre 70 a 80 qq/ha. Algunos lotes fueron afectados por las heladas, ya que en general fue sembrado un poco más tarde de lo normal por falta de humedad.

NOA

En Jujuy, finalizó la cosecha dadas las buenas condiciones climáticas que permitieron el descenso de la humedad en grano. Los rendimientos se ubicaron por debajo de los esperados al inicio de la campaña.

En la provincia de Salta, el buen clima y el mejor ritmo de descenso de la humedad en los granos permiten el avance de la cosecha de maíz. Se estima que la misma supera el 60%. Los rendimientos son aceptables, un poco por arriba de los rendimientos de la campaña anterior. Algunos lotes tardíos que restan recolectar se pueden haber visto afectados por heladas tempranas, pudiendo llegar a afectar la mencionada tendencia en los rendimientos.

En Tucumán, la trilla sigue avanzando lentamente con rendimientos en general buenos, debido a que son lotes sembrados tempranos y con precipitaciones ocurridas en el momento justo. Se estima que en los tardíos la situación será diferente.

SOJA

Con la trilla de los últimos lotes restantes, se da por finalizada la cosecha.

SORGO

Buenos Aires

Ha finalizado la cosecha del cultivo en la delegación Bragado.

Córdoba

En la delegación Marcos Juárez, ha sido una buena campaña para el cultivo. Dada sus características genéticas, es un cultivo que crece por las mejoras obtenidas y por los precios. Los rindes varían entre los 52 – 60 qq/ha.

En general, en la delegación San Francisco, el cultivo se encuentra en madurez de cosecha y con muy buenas condiciones generales. Prácticamente se recolectó el 90% de la superficie destinada a este cultivo. Los lotes cosechados dieron rendimientos entre los 40 y 55 qq/ha.

La Pampa

En la delegación Santa Rosa, quedaron sorgos en pie con destino forraje y cobertura, estimándose perdidos los destinados a cobertura.

Santa Fe

En la delegación Avellaneda, se espera que la humedad disminuya para aumentar el ritmo de cosecha.

Santiago del Estero

La cosecha del cultivo en la delegación Quimilí está demorada por las lloviznas y falta de camiones para transporte. El avance es de alrededor de 70 a 75% con rendimientos de 25 a 32 qq/ha.

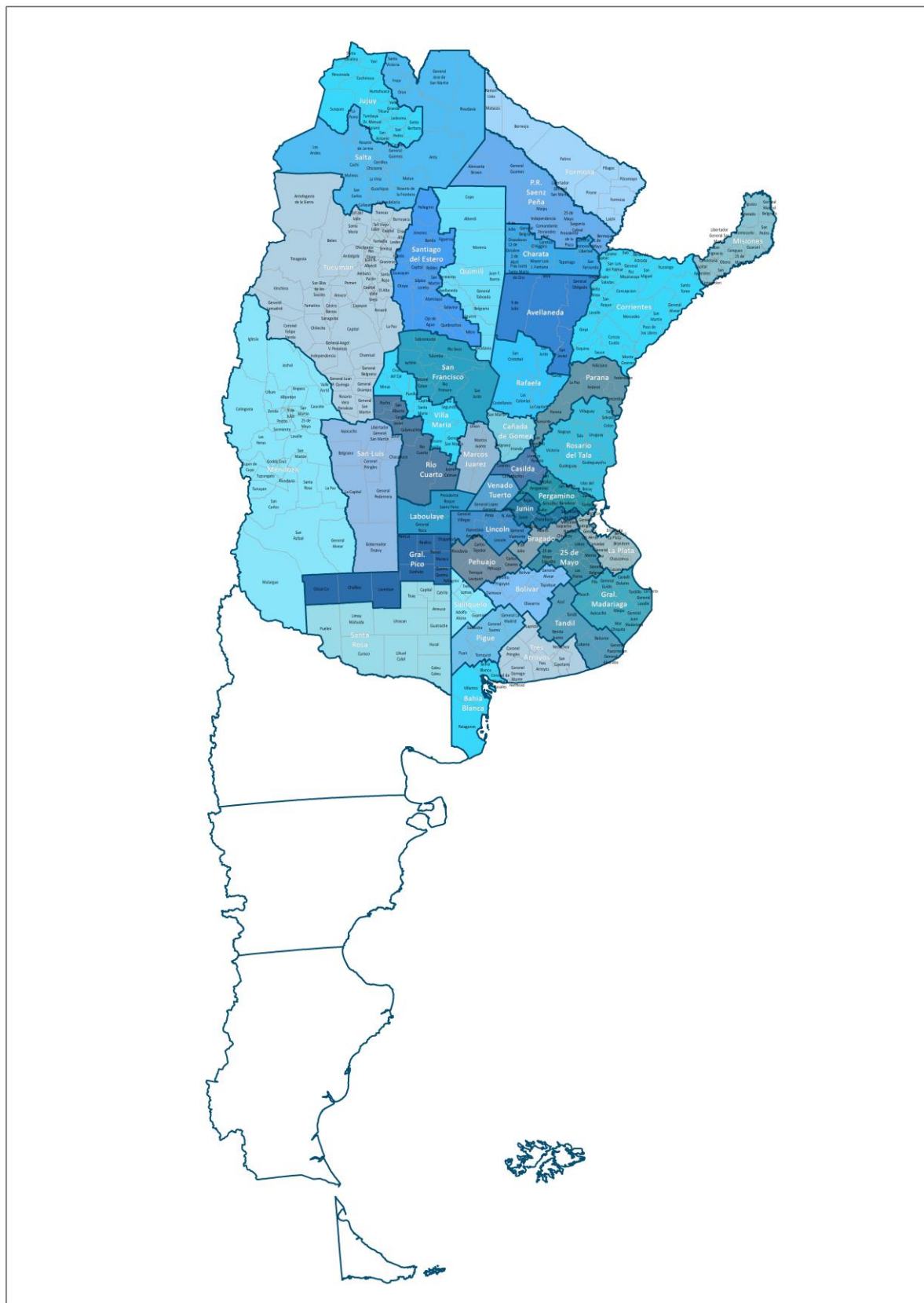
NOA

Se da por finalizada la cosecha del cultivo en la delegación Jujuy. Las bajas condiciones de humedad permitieron el descenso de humedad en el cultivo. Los rendimientos obtenidos, se encuentran por debajo de lo esperado al inicio de campaña y con bastantes dificultades en cuanto al tiempo y disponibilidad de gasoil.

Continúa el avance de la cosecha de sorgo granífero en la delegación Salta. Se calcula que la misma ya supera el 90%. Los rendimientos son aceptables, pero se estima que los últimos lotes a recolectar pueden haberse visto afectados por las heladas tempranas.

La cosecha del cultivo ha finalizado en la delegación Tucumán con rendimientos regulares.

MAPA DE DELEGACIONES



AVANCE DE LA COSECHA DE ALGODÓN

CAMPAÑA: 2021/2022 (*)

DELEGACIÓN	ÁREA SEBRADA Hectáreas	16/06	23/06	30/06	07/07	14/07	21/07
		%	%	%	%	%	%
Río Cuarto	800	75	90	100	100	100	100
San Francisco	200	100	100	100	100	100	100
Villa María	500	60	60	70	70	80	80
CORDOBA	1.500	73	81	89	89	92	92
Charata	125.000	85	88	89	90	95	95
Pcia. R.S.Peña	79.100	61	61	79	84	100	100
CHACO	204.100	74	75	83	85	94	94
ENTRE RÍOS	80	100	100	100	100	100	100
FORMOSA	5.052	60	66	82	89	89	93
SALTA	12.800	90	100	100	100	100	100
SANLUIS	4.800	91	100	100	100	100	100
SANTA FE	54.000	83	85	86	87	87	90
STGO. ESTERO	66.100	90	91	91	95	97	97
STGO. ESTERO (Quimilí)	160.300	14	26	26	41	59	68
SANTIAGO DEL ESTERO	226.400	38	45	45	56	70	88
TOTAL PAÍS	508.732	60	63	67	73	83	91
	21/22 20/21	68	74	77	85	89	95

(*) Cifras Provisorias

AVANCE DE LA COSECHA DE MAIZ

CAMPAÑA: 2021/2022 (*)

DELEGACIÓN	ÁREA SEMBRADA Hectáreas	16/06	23/06	30/06	07/07	14/07	21/07	
		%	%	%	%	%	%	
Bahía Blanca	17.900	39	61	75	82	93	93	
Bolívar	210.000	87	89	90	94	96	97	
Bragado	194.000	90	90	90	90	90	90	
General Madariaga	122.000	52	59	68	78	86	92	
Junín	194.160	100	100	100	100	100	100	
La Plata	33.120	85	89	90	92	94	96	
Lincoln	310.000	90	94	95	97	99	99	
Pehuajó	398.862	86	90	94	94	94	94	
Pergamino	223.160	76	79	90	95	100	100	
Pigüé	138.000	13	20	20	50	50	50	
Salliqueló	250.000	100	100	100	100	100	100	
Tandil	335.400	12	24	55	63	67	72	
Tres Arroyos	322.059	22	26	30	45	54	64	
25 de Mayo	186.844	89	94	97	97	97	97	
BUENOS AIRES								
	21/22	2.935.505	68	72	78	83	86	88
	20/21	2.713.158	76	80	82	86	88	90
Laboulaye	467.073	44	61	73	80	90	92	
Marcos Juárez	536.700	95	96	97	99	99	99	
Río Cuarto	816.450	50	67	80	85	95	95	
San Francisco	763.997	72	77	81	90	90	93	
Villa María	563.600	65	75	80	80	88	88	
CÓRDOBA								
	21/22	3.147.820	64	75	82	87	93	94
	20/21	3.008.944	54	59	62	66	72	75
Paraná	158.100	99	99	99	99	99	99	
Rosario del Tala	359.000	94	94	95	98	99	99	
ENTRE RÍOS								
	21/22	517.100	95	96	96	98	99	99
	20/21	445.700	96	98	98	99	99	99
General Pico	472.100	52	58	64	66	78	84	
Santa Rosa	246.400	40	46	51	56	57	67	
LA PAMPA								
	21/22	718.500	49	54	61	63	73	80
	20/21	588.900	54	55	61	65	69	73
Avellaneda	142.500	11	11	11	12	12	12	
Cañada de Gómez	278.615	89	91	91	91	91	95	
Casilda	208.100	67	71	74	82	87	92	
Rafaela	426.494	84	85	85	85	88	88	
Venado Tuerto	240.000	100	100	100	100	100	100	
SANTA FE								
	21/22	1.295.709	76	78	79	80	82	84
	20/21	1.097.830	78	79	82	84	89	92
CATAMARCA	18.800	10	20	21	25	35	40	
CORRIENTES	11.000	100	100	100	100	100	100	
CHACO (Charata)	146.000	8	14	28	34	34	46	
CHACO (Pcia. R. S. Peña)	160.400					8	21	
FORMOSA	40.444	48	55	65	66	68	68	
JUJUY	9.612	50	60	70	80	90	100	
MISIONES	29.189	98	100	100	100	100	100	
SALTA	322.160	18	23	31	43	51	61	
SAN LUIS	440.100	83	87	91	95	98	100	
STGO. ESTERO	168.000	31	41	58	70	79	92	
STGO. ESTERO (Quimilí)	614.100	13	44	44	46	52	62	
TUCUMÁN	92.100	1	6	20	25	35	40	
TOTAL PAÍS								
	21/22	10.666.539	60	68	73	78	82	85
	20/21	9.742.230	59	64	68	72	77	83

(*) Cifras Provisorias

AVANCE DE LA COSECHA DE SOJA
CAMPAÑA 2021/2022 (*)

DELEGACIÓN		ÁREA SEMBRADA <i>Hectáreas</i>	16/06	23/06	30/06	07/07	14/07	21/07
			%	%	%	%	%	%
Bolívar	1ª	180.000	100	100	100	100	100	100
	2ª	155.000	98	100	100	100	100	100
Bragado	1ª	234.500	100	100	100	100	100	100
	2ª	207.534	100	100	100	100	100	100
General Madariaga	1ª	34.550	100	100	100	100	100	100
	2ª	34.050	100	100	100	100	100	100
Junín	1ª	300.500	100	100	100	100	100	100
	2ª	196.000	100	100	100	100	100	100
La Plata	1ª	46.000	100	100	100	100	100	100
	2ª	22.900	100	100	100	100	100	100
Lincoln	1ª	428.000	100	100	100	100	100	100
	2ª	248.000	100	100	100	100	100	100
Pehuajó	1ª	392.900	100	100	100	100	100	100
	2ª	207.000	100	100	100	100	100	100
Pergamino	1ª	452.100	100	100	100	100	100	100
	2ª	268.050	100	100	100	100	100	100
Pigüé	1ª	105.000	100	100	100	100	100	100
	2ª	52.000	100	100	100	100	100	100
Salliqueló	1ª	154.000	100	100	100	100	100	100
	2ª	64.000	94	100	100	100	100	100
Tandil	1ª	193.751	100	100	100	100	100	100
	2ª	321.526	92	99	100	100	100	100
Tres Arroyos	1ª	120.241	100	100	100	100	100	100
	2ª	218.296	85	93	98	99	99,7	100,0
25 de Mayo	1ª	249.320	100	100	100	100	100	100
	2ª	136.320	98	100	100	100	100	100
BUENOS AIRES	21/22	5.021.539	99	99,63	99,90	99,96	99,99	100
	20/21	5.286.348	98	99	100	100	100	100
Laboulaye	1ª	429.251	100	100	100	100	100	100
	2ª	220.985	100	100	100	100	100	100
Marcos Juárez	1ª	541.600	100	100	100	100	100	100
	2ª	324.060	100	100	100	100	100	100
Río Cuarto	1ª	904.100	100	100	100	100	100	100
	2ª	103.900	100	100	100	100	100	100
San Francisco	1ª	736.211	100	100	100	100	100	100
	2ª	200.027	100	100	100	100	100	100
Villa María	1ª	586.100	100	100	100	100	100	100
	2ª	168.000	100	100	100	100	100	100
CÓRDOBA	21/22	4.214.234	100	100	100	100	100	100
	20/21	4.269.777	100	100	100	100	100	100
Paraná	1ª	169.400	100	100	100	100	100	100
	2ª	197.700	100	100	100	100	100	100
Rosario del Tala	1ª	397.000	100	100	100	100	100	100
	2ª	320.000	97	100	100	100	100	100
ENTRE RÍOS	21/22	1.084.100	99	100	100	100	100	100
	20/21	1.112.620	99	100	100	100	100	100

AVANCE DE LA COSECHA DE SOJA (cont)

CAMPAÑA 2021/2022 (*)

DELEGACIÓN	ÁREA SEMBRADA <i>Hectáreas</i>	16/06	23/06	30/06	07/07	14/07	21/07
		%	%	%	%	%	%
General Pico	1ª	267.900	100	100	100	100	100
	2ª	71.600	100	100	100	100	100
Santa Rosa	1ª	42.200	100	100	100	100	100
	2ª	11.800	100	100	100	100	100
LA PAMPA	21/22	393.500	100	100	100	100	100
	20/21	493.517	100	100	100	100	100
Avellaneda	1ª	126.500	98	99	99,5	99,5	100
	2ª	119.000	90	98	99	100	99,8
Cañada de Gómez	1ª	485.418	100	100	100	100	100
	2ª	296.013	100	100	100	100	100
Casilda	1ª	389.700	100	100	100	100	100
	2ª	177.800	100	100	100	100	100
Rafaela	1ª	343.161	100	100	100	100	100
	2ª	420.159	100	100	100	100	100
Venado Tuerto	1ª	355.000	100	100	100	100	100
	2ª	165.000	100	100	100	100	100
SANTA FE	21/22	2.877.751	100	100	100	100	99,99
	20/21	3.038.334	99	100	100	100	100
CATAMARCA	1ª	17.300	100	100	100	100	100
	2ª	21.000	100	100	100	100	100
CORRIENTES	1ª	4.490	100	100	100	100	100
	2ª	700	100	100	100	100	100
CHACO (Charata)	1ª	290.000	88	93	95	100	100
	2ª	65.000	94	96	98	99	100
CHACO (Pcia. R. S. Peña)	1ª	239.000	83	89	97	100	100
	2ª	52.400	78	83	97	100	100
FORMOSA	1ª	17.834	85	85	88	93	93
	2ª	2.345	100	100	100	100	100
JUJUY	1ª	4.388	100	100	100	100	100
	2ª	5.193	100	100	100	100	100
MISIONES		3.501	100	100	100	100	100
SALTA	1ª	249.590	100	100	100	100	100
	2ª	68.053	100	100	100	100	100
SAN LUIS	1ª	212.800	100	100	100	100	100
	2ª	5.400	100	100	100	100	100
STGO. ESTERO	1ª	122.500	100	100	100	100	100
	2ª	93.500	100	100	100	100	100
STGO. ESTERO (Quimilí)	1ª	563.500	100	100	100	100	100
	2ª	295.120	100	100	100	100	100
TUCUMÁN	1ª	88.980	100	100	100	100	100
	2ª	64.250	100	100	100	100	100
TOTAL PAÍS	21/22	16.077.968	99	99,5	99,8	99,97	99,99
	20/21	16.650.093	99	100	100	100	99,96

(*) Cifras Provisorias

AVANCE DE LA COSECHA DE SORGO

CAMPAÑA: 2021/2022 (*)

DELEGACIÓN		ÁREA SEMBRADA Hectáreas	16/06 %	23/06 %	30/06 %	07/07 %	14/07 %	21/07 %
Bahía Blanca		8.000						
Bolívar		2.300	96	99	99	100	100	100
Bragado		5.150	100	100	100	100	100	100
General Madariaga		3.980	100	100	100	100	100	100
Junín		7.650	100	100	100	100	100	100
La Plata		9.000	100	100	100	100	100	100
Lincoln		10.000	85	97	98	98	99	99
Pehuajó		4.942	50	100	100	100	100	100
Pergamino		25.200	70	75	88	93	100	100
Pigüé		9.100	18	32	36	48	48	75
Salliqueló		21.000	100	100	100	100	100	100
Tandil		3.720	100	100	100	100	100	100
Tres Arroyos		784	82	91	99	99	100	100
25 de Mayo		5.676	83	100	100	100	100	100
BUENOS AIRES	21/22	116.502	79	87	91	93	95	98
	20/21	142.888	73	79	86	89	92	93
Laboulaye		29.840	72	82	88	92	97	100
Marcos Juárez		26.000	90	90	95	99	99	100
Río Cuarto		21.950	100	100	100	100	100	100
San Francisco		69.830	84	86	96	97	98	98
Villa María		18.800	68	75	85	90	98	100
CÓRDOBA	21/22	166.420	83	87	94	96	98	99
	20/21	153.579	82	92	95	96	98	99
Paraná		43.460	100	100	100	100	100	100
Rosario del Tala		54.000	87	95	100	100	100	100
ENTRE RÍOS	21/22	97.460	93	97	100	100	100	100
	20/21	130.300	96	100	100	100	100	100
General Pico		14.600	100	100	100	100	100	100
Santa Rosa		51.000	12	46	100	100	100	100
LA PAMPA	21/22	65.600	60	84	100	100	100	100
	20/21	44.200	87	96	96	97	99	100
Avellaneda		69.300	70	71	78	81	84	86
Cañada de Gómez		15.617	95	95	100	100	100	100
Casilda		34.400	100	100	100	100	100	100
Rafaela		67.600	100	100	100	100	100	100
Venado Tuerto		6.500	100	100	100	100	100	100
SANTA FE	21/22	193.417	89	89	92	93	94	95
	20/21	180.980	99	100	100	100	100	100
CATAMARCA		1.800	100	100	100	100	100	100
CORRIENTES		4.800	100	100	100	100	100	100
CHACO (Charata)		33.500	12	28	36	51	51	61
CHACO (Pcia. R. S. Peña)		47.700					1	21
FORMOSA		19.291	11	11	17	17	17	36
JUJUY		1.313	50	60	70	80	90	95
MISIONES		0						
SALTA		30.668	50	65	75	85	88	90
SAN LUIS		24.850	100	100	100	100	100	100
STGO. ESTERO		65.000	86	88	97	100	100	100
STGO. ESTERO (Quimilí)		74.150	13	45	45	48	65	75
TUCUMÁN		8.000	100	100	100	100	100	100
TOTAL PAÍS	21/22	950.471	69	77	81	84	87	90
	20/21	985.533	82	87	89	91	94	97

(*) Cifras Provisorias

AVANCE DE LA SIEMBRA DE CEBADA

CAMPAÑA: 2022/2023 (*)

DELEGACIÓN	ÁREA SEMBRADA Hectáreas	16/06	23/06	30/06	07/07	14/07	21/07
		%	%	%	%	%	%
Bahía Blanca	56.449	65	88	99	100	100	100
Bolívar	100.025	38	74	85	98	100	100
Bragado	28.880	30	42	49	59	64	64
General Madariaga	12.200	40	56	72	92	100	100
Junín	12.180	60	69	79	89	95	100
La Plata	3.000	40	42	59	67	90	98
Lincoln	18.500	71	81	93	94	99	100
Pehuajó	66.600	14	37	74	74	79	79
Pergamino	11.530	82	100	100	100	100	100
Pigüé	182.000	37	66	69	90	100	100
Salliqueló	80.000	6	13	19	26	41	64
Tandil	310.000	28	47	85	90	90	98
Tres Arroyos	590.925	36	44	78	85	92	98
25 de Mayo	38.489	31	41	56	66	76	86
BUENOS AIRES	22/23	34	50	75	84	89	95
	21/22	48	62	79	89	94	98
Laboulaye	6.640	55	72	84	86	95	100
Marcos Juárez	5.500	54	86	100	100	100	100
Río Cuarto	3.500	100	100	100	100	100	100
San Francisco	9.480	46	84	88	96	100	100
Villa María	2.000	100	100	100	100	100	100
CÓRDOBA	22/23	61	85	92	95	99	100
	21/22	86	91	100	100	100	100
Paraná	2.500		50	84	95	100	100
Rosario del Tala	4.500	100	100	100	100	100	100
ENTRE RÍOS	22/23	64	82	94	98	100	100
	21/22	9	73	84	91	100	100
General Pico	29.700	7	8	13	20	76	87
Santa Rosa	114.280	22	28	35	40	50	50
LA PAMPA	22/23	18	22	29	34	58	58
	21/22	22	33	43	73	88	98
Avellaneda	0						
Cañada de Gómez	8.783	76	82	82	90	100	100
Casilda	2.000	24	47	82	82	100	100
Rafaela	4.000	100	100	100	100	100	100
Venado Tuerto	8.000	95	100	100	100	100	100
SANTA FE	22/23	84	89	92	95	100	100
	21/22	87	99	100	100	100	100
STGO. ESTERO	14.000	100	100	100	100	100	100
STGO. ESTERO (Quimilí)	6.700	67	100	100	100	95	95
SANTIAGO DEL ESTERO	22/23	89	100	100	100	98	98
	21/22	78	92	100	100	100	100
TOTAL PAÍS	22/23	34	49	72	79	87	92
	21/22	48	61	77	88	94	98

(*) Cifras Provisorias

AVANCE DE LA SIEMBRA DE TRIGO
CAMPAÑA: 2022/2023 (*)

DELEGACIÓN		ÁREA SEMBRADA	16/06	23/06	30/06	07/07	14/07	21/07
		Hectáreas	%	%	%	%	%	%
Bahía Blanca	T. pan	67.060	54	80	96	98	100	100
	T. fideo	6.970	9	28	56	75	94	97
Bolívar	T. pan	91.300	41	60	78	91	97	98
	T. fideo	3.000	28	29	70	80	57	58
Bragado	T. pan	147.475	30	42	49	54	58	57
	T. fideo	225	100	100	100	100	100	100
General Madariaga		36.600	13	39	46	70	84	94
Junín		165.000	66	72	80	90	95	82
La Plata		40.000	25	28	42	52	72	89
Lincoln		250.000	55	72	82	92	94	98
Pehuajó		200.100	10	23	40	43	65	70
Pergamino		200.700	71	96	100	100	100	100
Pigüé	T. pan	270.000	40	70	75	90	100	100
	T. fideo	12.000	40	70	70	90	100	100
Salliqueló	T. pan	220.000	8	13	18	27	46	70
	T. fideo	1.700		100	100	100	100	100
Tandil	T. pan	197.000	14	30	57	68	75	81
	T. fideo	4.500					30	81
Tres Arroyos	T. pan	337.559	29	35	65	81	91	97
	T. fideo	42.560					31	56
25 de Mayo	T. pan	163.060	31	41	51	61	76	86
	T. fideo	518	100	100	100	100	100	100
BUENOS AIRES	22/23	2.457.327	35	50	63	72	82	87
	21/22	2.601.214	31	51	70	83	91	98
Laboulaye	T. pan	123.369	51	63	69	84	95	100
	T. fideo	205	74	86	94	100	100	100
Marcos Juárez	T. pan	291.680	90	96	100	100	100	100
	T. fideo	100			100	100	100	100
Río Cuarto		97.700	71	71	90	90	90	90
San Francisco	T. pan	233.840	51	77	88	94	94	96
	T. fideo	1.358			46	100	100	100
Villa María		167.000	70	70	71	71	90	90
CÓRDOBA	22/23	915.252	70	80	87	90	95	96
	21/22	1.131.548	79	87	95	99	100	100
Paraná		225.750	19	47	68	84	93	100
Rosario del Tala		330.000	40	58	70	84	92	98
ENTRE RÍOS	22/23	555.750	31	54	69	84	92	99
	21/22	560.000	16	42	62	82	94	97
General Pico		131.325	16	25	32	34	80	89
Santa Rosa		103.800	17	30	80	80	80	80
LA PAMPA	22/23	235.125	16	27	52	53	80	85
	21/22	296.040	21	35	46	66	81	91
Avellaneda		86.000	44	55	76	89	95	99
Cañada de Gómez		259.480	50	50	50	70	80	80
Casilda		122.000	65	72	76	76	100	100
Rafaela	T. pan	497.300	31	52	57	73	95	99
Venado Tuerto		195.000	95	98	100	100	100	100
SANTA FE	22/23	1.159.780	51	62	66	79	93	95
	21/22	1.297.269	64	77	88	97	100	100
CATAMARCA		18.100	100	100	100	100	100	
CORRIENTES		1.570			100	100	100	
CHACO (Charata)		85.100	27	37	46	59	67	75
CHACO (Pcia. R. S. Peña)		62.500	31	38	56	56	56	56
FORMOSA	T. pan	1.500				34	70	100
	T. fideo	1.000						
JUJUY		3.800	100	100	100	100	100	
MISIONES								
SALTA	T. pan	77.012	95	98	100	100	100	100
	T. fideo	5.200	90	98	100	100	100	100
SAN LUIS	T. pan	10.350	64	64	64	64	66	66
	T. fideo	3.300	92	100	100	100	100	100
STGO. ESTERO	T. pan	99.000	100	100	100	100	100	100
	T. fideo	2.900	100	100	100	100	100	100
STGO. ESTERO (Quimiñí)		322.000	72	82	83	83	100	100
TUCUMÁN	T. pan	62.300	100	100	100	100	100	100
	T. fideo	3.580	100	100	100	100	100	100
TOTAL PAÍS	22/23	6.082.446	47	60	70	78	88	92
	21/22	6.746.729	48	65	79	89	95	98

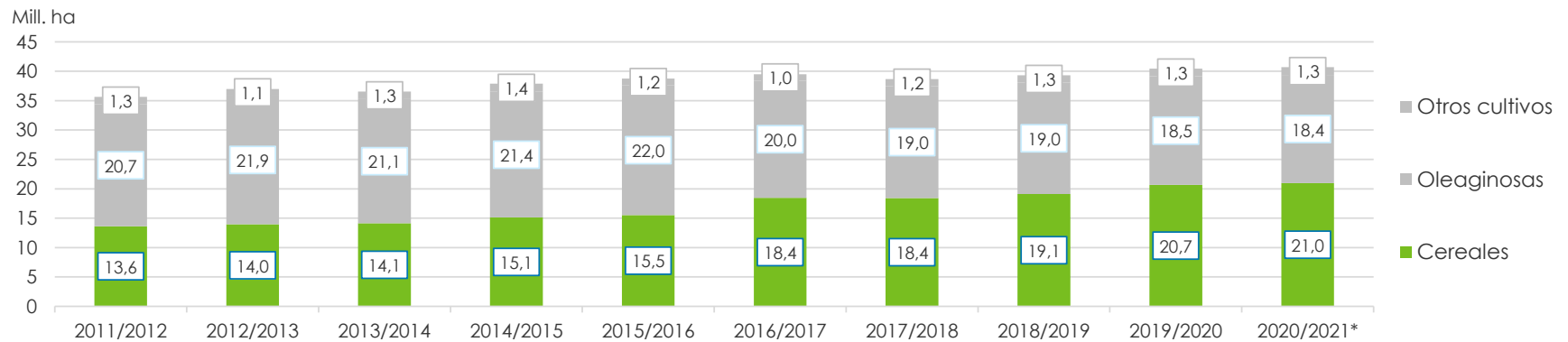
(*) Cifras Provisorias

ÁREA SEMBRADA DE GRANOS Y ALGODÓN DE LA REPÚBLICA ARGENTINA (en Ha)

CAMPAÑAS 2011/2012- 2020/2021 (*)

CULTIVOS	2011/2012	2012/2013	2013/2014	2014/2015	2015/2016	2016/2017	2017/2018	2018/2019	2019/2020	2020/2021*
ALPISTE	14.000	14.000	28.000	26.000	19.000	32.000	15.000	27.000	15.000	30.270
ARROZ	237.000	233.000	243.000	239.000	215.000	206.000	202.000	195.000	185.000	200.000
AVENA	1.057.000	1.224.000	1.460.000	1.340.000	1.329.000	1.350.000	1.151.000	1.364.000	1.485.000	1.405.500
CEBADA	1.229.000	1.876.000	1.342.000	1.082.000	1.514.000	980.000	1.020.000	1.350.000	1.280.000	1.237.000
CENTENO	156.000	163.000	310.000	319.000	332.000	307.000	323.000	345.000	726.000	668.000
MAIZ	5.000.000	6.100.000	6.100.000	6.000.000	6.900.000	8.480.000	9.140.000	9.000.000	9.500.000	9.750.000
MIJO	42.000	41.300	16.000	11.000	13.000	6.940	6.380	8.000	11.000	17.000
SORGO GRANIFERO	1.266.000	1.158.000	997.000	840.000	843.000	728.000	640.000	530.000	520.000	980.000
TRIGO	4.630.000	3.160.000	3.650.000	5.260.000	4.380.000	6.360.000	5.930.000	6.290.000	6.950.000	6.700.000
Subtotal Cereales	13.631.000	13.969.300	14.146.000	15.117.000	15.545.000	18.449.940	18.427.380	19.109.000	20.672.000	20.987.770
CARTAMO	171.000	119.000	9.000	44.000	80.000	26.000	35.000	28.650	27.000	6.000
COLZA	30.000	93.000	72.000	56.000	37.000	25.000	18.300	18.700	16.600	19.000
GIRASOL	1.851.000	1.660.000	1.300.000	1.465.000	1.435.000	1.860.000	1.704.000	1.900.000	1.500.000	1.676.000
LINO	17.000	15.000	18.000	15.000	17.000	13.000	12.400	14.200	9.000	14.200
SOJA	18.670.000	20.000.000	19.700.000	19.790.000	20.479.000	18.057.000	17.260.000	17.000.000	16.900.000	16.650.000
Subtotal Oleaginosas	20.739.000	21.887.000	21.099.000	21.370.000	22.048.000	19.981.000	19.029.700	18.961.550	18.452.600	18.365.200
ALGODON	622.000	411.000	552.000	524.000	406.000	253.000	327.000	441.000	450.000	415.000
MANI	307.000	418.000	412.000	425.500	370.000	364.000	452.000	389.000	370.000	410.000
POROTO	338.000	277.000	352.000	438.000	377.000	424.000	418.000	421.000	490.000	520.000
Subtotal Otros Cultivos	1.267.000	1.106.000	1.316.000	1.387.500	1.153.000	1.041.000	1.197.000	1.251.000	1.310.000	1.345.000
TOTAL	35.637.000	36.962.300	36.561.000	37.874.500	38.746.000	39.471.940	38.654.080	39.321.550	40.434.600	40.697.970

(*) Cifras Provisorias

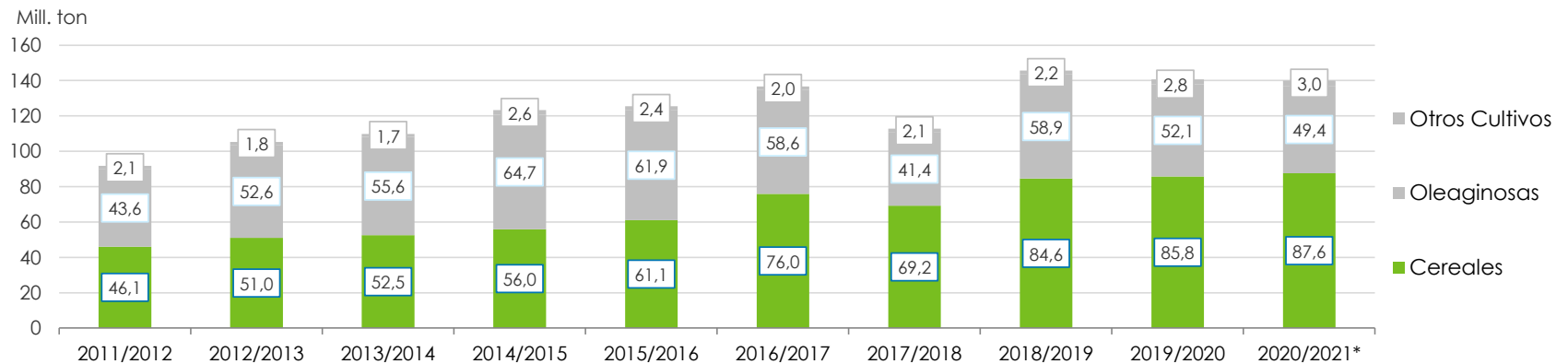


VOLÚMENES DE PRODUCCIÓN DE GRANOS Y ALGODÓN (en Ton)

CAMPAÑAS 2011/2012- 2020/2021 (*)

CULTIVOS	2011/2012	2012/2013	2013/2014	2014/2015	2015/2016	2016/2017	2017/2018	2018/2019	2019/2020	2020/2021*
ALPISTE	23.000	18.000	53.000	32.000	29.000	44.000	22.000	41.000	20.500	44.300
ARROZ	1.568.000	1.560.000	1.580.000	1.560.000	1.400.000	1.330.000	1.368.000	1.190.000	1.220.000	1.450.000
AVENA	415.000	496.000	445.000	525.000	553.000	785.000	492.000	572.000	600.000	507.000
CEBADA	4.100.000	5.170.000	4.730.000	2.920.000	4.950.000	3.300.000	3.740.000	4.600.000	3.600.000	4.036.000
CENTENO	43.000	40.000	52.000	97.000	61.000	79.000	86.000	87.000	221.000	136.000
MAIZ	21.200.000	32.100.000	33.000.000	33.800.000	39.800.000	49.500.000	43.460.000	57.000.000	58.500.000	60.500.000
MIJO	17.400	11.200	3.000	4.640	6.870	5.330	2.250	4.000	5.400	9.500
SORGO GRANIFERO	4.250.000	3.600.000	3.470.000	3.100.000	3.030.000	2.530.000	1.560.000	1.600.000	1.850.000	3.300.000
TRIGO	14.500.000	8.000.000	9.200.000	13.930.000	11.300.000	18.390.000	18.500.000	19.460.000	19.770.000	17.600.000
Subtotal Cereales	46.116.400	50.995.200	52.533.000	55.968.640	61.129.870	75.963.330	69.230.250	84.554.000	85.786.900	87.582.800
CARTAMO	108.000	50.000	3.000	29.000	52.000	18.000	28.000	24.000	22.500	4.300
COLZA	51.000	128.000	112.000	105.000	67.000	50.000	35.000	40.000	32.500	17.900
GIRASOL	3.340.000	3.100.000	2.060.000	3.160.000	3.000.000	3.550.000	3.540.000	3.500.000	3.000.000	3.400.000
LINO	21.000	17.000	20.000	17.000	20.000	17.000	14.000	19.500	9.950	19.500
SOJA	40.100.000	49.300.000	53.400.000	61.400.000	58.800.000	55.000.000	37.790.000	55.300.000	49.000.000	46.000.000
Subtotal Oleaginosas	43.620.000	52.595.000	55.595.000	64.711.000	61.939.000	58.635.000	41.407.000	58.883.500	52.064.950	49.441.700
ALGODON	709.000	543.000	1.019.000	795.000	670.000	616.000	814.000	873.000	1.100.000	1.040.000
MANI	686.000	1.026.000	1.170.000	1.000.000	1.000.000	1.080.000	921.000	1.337.000	1.300.000	1.270.000
POROTO	361.000	95.700	430.000	600.000	370.000	414.000	473.000	579.000	630.000	750.000
Subtotal Otros Cultivos	1.756.000	1.664.700	2.619.000	2.395.000	2.040.000	2.110.000	2.208.000	2.789.000	3.030.000	3.060.000
TOTAL	91.492.400	105.254.900	110.747.000	123.074.640	125.108.870	136.708.330	112.845.250	146.226.500	140.881.850	140.084.500

(*) Cifras Provisorias



PRODUCCIÓN DE CULTIVOS EN LA REPÚBLICA ARGENTINA

CAMPAÑA 2020/2021 (*)

CULTIVOS	ÁREA SEMBRADA	ÁREA NO COSECHADA	ÁREA COSECHADA	%	RENDIMIENTO	PRODUCCIÓN
	Miles ha (1)	Miles ha	Miles ha (2)		qq/ha (3)	Miles ton (2)*(3)/10
ALPISTE	30	0	30	100	14,6	44
ARROZ	200	0	200	100	72,7	1.450
AVENA	1.405	1.163	242	17	21,0	507
CEBADA	1.237	230	1.007	81	40,1	4.036
CENTENO	668	582	86	13	15,8	136
MAÍZ	9.750	1.600	8.150	84	74,2	60.500
MIJO	17	11	6	35	15,8	10
SORGO GRANIFERO	980	230	750	77	44,0	3.300
TRIGO	6.700	300	6.400	96	27,5	17.600
Subtotal Cereales	20.987	4.116	16.871	80	-	87.583
CÁRTAMO	6	0	6	100	6,7	4
COLZA	19	1	18	95	10,0	18
GIRASOL	1.676	10	1.666	99	20,4	3.400
LINO	14	0	14	100	13,9	20
SOJA	16.650	180	16.470	99	27,9	46.000
Subtotal Oleaginosas	18.365	191	18.174	99	-	49.442
ALGODÓN	415	9	406	98	25,6	1.040
MANÍ	410	8	402	99	31,6	1.270
POROTOS	520	0	520	99	14,4	750
TOTAL PAÍS	40.697	4.324	36.373	89	-	140.084

(*) Cifras Provisorias

HUMEDAD Y ESTADO DE LOS CULTIVOS

Desde el 14/07/20220 al 20/07/2022

PROVINCIA	DELEGACIÓN	MAIZ									
		Estadio Fenológico					Estado General				Humedad
		E	C	F	L	M	MB	B	R	M	
BUENOS AIRES	BAHÍA BLANCA	-	-	-	-	100	-	81	18	1	A
	BOLÍVAR	-	-	-	-	100	3	86	11	-	A/R
	BRAGADO	-	-	-	-	100	-	56	44	-	A
	GENERAL MADARIAGA	-	-	-	-	98	-	72	28	-	A
	JUNÍN	-	-	-	-	-	-	-	-	-	-
	LA PLATA	-	-	-	-	100	-	50	45	5	R
	LINCOLN	-	-	-	-	100	-	64	32	4	A
	PEHUAJÓ	-	-	-	-	100	100	-	-	-	A
	PERGAMINO	-	-	-	-	-	-	-	-	-	-
	PIGÜÉ	-	-	-	-	100	5	52	38	5	A/R
	SALLIQUELÓ	-	-	-	-	100	5	82	14	-	A/R
	TANDIL	-	-	-	-	100	-	79	21	-	A/R
	TRES ARROYOS	-	-	-	-	100	-	52	48	-	A
	25 DE MAYO	-	-	-	-	100	-	86	14	-	R
CÓRDOBA	LABOULAYE	-	-	-	-	100	11	65	19	5	A
	MARCOS JUÁREZ	-	-	-	-	100	3	57	31	9	A/R
	RÍO CUARTO	-	-	-	-	100	-	50	35	15	A/R/PS
	SAN FRANCISCO	-	-	-	-	100	-	80	20	-	A/R
	VILLA MARÍA	-	-	-	-	100	-	80	20	-	A
ENTRE RÍOS	PARANÁ	-	-	-	-	100	-	54	32	13	A/R
	ROSARIO DEL TALA	-	-	-	-	100	1	22	48	29	A
LA PAMPA	GENERAL PICO	-	-	-	-	100	-	60	30	10	A
	SANTA ROSA	-	-	-	-	100	-	71	29	-	R/PS
SANTA FE	AVELLANEDA	-	-	-	-	100	20	44	27	8	A/R/PS
	CAÑADA de GÓMEZ	-	-	-	-	100	8	30	26	36	A/R
	CASILDA	-	-	-	-	100	-	28	40	32	A
	RAFAELA	-	-	-	-	100	-	49	39	12	A
	VENADO TUERTO	-	-	-	-	-	-	-	-	-	-
CATAMARCA	CATAMARCA	-	-	-	-	100	-	19	81	-	PS
CORRIENTES	CORRIENTES	-	-	-	-	-	-	-	-	-	-
CHACO	CHARATA	-	-	-	-	100	3	56	38	3	R/PS
	ROQUE SÁENZ PEÑA	-	-	-	-	100	11	60	29	-	A/R
FORMOSA	FORMOSA	-	-	-	-	84	-	-	100	-	A/PS
JUJUY	JUJUY	-	-	-	-	-	-	-	-	-	-
MISIONES	POSADAS	-	-	-	-	-	-	-	-	-	-
SALTA	SALTA	-	-	-	-	100	-	76	17	7	A/R/PS
SAN LUIS	SAN LUIS	-	-	-	-	-	-	-	-	-	-
SANTIAGO DEL ESTERO	SANTIAGO DEL ESTERO	-	-	-	-	100	-	100	-	-	A/R
	QUIMILÍ	-	-	-	-	100	-	81	19	-	A/R/PS
TUCUMÁN	TUCUMÁN	-	0	-	-	100	-	1	99	-	R/PS

Las cifras expresan porcentaje de la superficie del área sembrada.

Estado general: MB: Muy Bueno, B: Bueno, R: Regular, M:Malo.

Humedad: A: Adecuada, R: Regular, E: Exceso, I : Inundación, PS: Principio de Sequía, S: Sequía.

Estadio Fenológico: E: Emergencia; C:Crecimiento; F: Floración; L: Llenado; M: Madurez

(*) La sumatoria puede ser inferior a 100, correspondiendo la diferencia a siembras aún sin emerger.

HUMEDAD Y ESTADO DE LOS CULTIVOS

Desde el 14/07/20220 al 20/07/2022

PROVINCIA	DELEGACIÓN	TRIGO (Pan)									
		Estadio Fenológico					Estado General				Humedad
		E	C	F	L	M	MB	B	R	M	
BUENOS AIRES	BAHÍA BLANCA	-	100	-	-	-	-	100	-	-	A/R/PS
	BOLÍVAR	23	21	-	-	-	-	-	-	-	A/R
	BRAGADO	9	49	-	-	-	-	80	20	-	R/PS/S
	GENERAL MADARIAGA	80	8	-	-	-	-	100	-	-	A/R
	JUNÍN	19	81	-	-	-	-	-	-	-	R/PS
	LA PLATA	40	60	-	-	-	-	86	6	-	R
	LINCOLN	4	96	-	-	-	-	100	-	-	A/R
	PEHUAJÓ	50	50	-	-	-	100	-	-	-	PS/S
	PERGAMINO	-	100	-	-	-	-	100	-	-	A
	PIGÜÉ	50	50	-	-	-	-	100	-	-	S
	SALLIQUELÓ	27	5	-	-	-	-	100	-	-	A/R
	TANDIL	65	-	-	-	-	-	-	-	-	A/R
	TRES ARROYOS	81	19	-	-	-	-	42	-	-	A
	25 DE MAYO	38	47	-	-	-	-	100	-	-	R
CÓRDOBA	LABOULAYE	-	-	-	-	-	-	-	-	-	-
	MARCOS JUÁREZ	-	100	-	-	-	-	100	-	-	R/PS/S
	RÍO CUARTO	-	100	-	-	-	4	96	-	-	S
	SAN FRANCISCO	10	90	-	-	-	7	72	18	-	A/R
	VILLA MARÍA	50	50	-	-	-	-	80	20	-	S
ENTRE RÍOS	PARANÁ	8	92	-	-	-	-	100	-	-	A/R
	ROSARIO DEL TALA	-	-	-	-	-	-	-	-	-	-
LA PAMPA	GENERAL PICO	20	80	-	-	-	-	40	60	-	S
	SANTA ROSA	100	-	-	-	-	-	50	50	-	R/PS
SANTA FE	AVELLANEDA	23	77	-	-	-	32	60	8	-	A/R/PS
	CAÑADA de GÓMEZ	5	95	-	-	-	81	19	-	-	A/R
	CASILDA	-	100	-	-	-	-	43	53	4	R/PS/S
	RAFAELA	8	90	-	-	-	-	100	-	-	R/PS
	VENADO TUERTO	-	100	-	-	-	-	100	-	-	R
CATAMARCA	CATAMARCA	-	100	-	-	-	-	-	100	-	PS
CORRIENTES	CORRIENTES	100	-	-	-	-	-	-	-	-	A
CHACO	CHARATA	62	32	-	-	-	-	100	-	-	R/PS
	ROQUE SÁENZ PEÑA	-	100	-	-	-	100	-	-	-	A/R
FORMOSA	FORMOSA	20	-	-	-	-	-	-	-	-	R
JUJUY	JUJUY	-	64	36	-	-	-	79	21	-	A/PS/S
MISIONES	POSADAS	-	-	-	-	-	-	-	-	-	A
SALTA	SALTA	-	100	-	-	-	-	95	5	-	A/R/PS
SAN LUIS	SAN LUIS	-	100	-	-	-	-	35	39	26	A/R
SANTIAGO DEL ESTERO	SANTIAGO DEL ESTERO	-	74	-	-	-	-	100	-	-	A/R
	QUIMILÍ	-	100	-	-	-	-	100	-	-	R
TUCUMÁN	TUCUMÁN	-	100	-	-	-	-	-	100	-	R/PS

Las cifras expresan porcentaje de la superficie del área sembrada.

Estado general: MB: Muy Bueno, B: Bueno, R: Regular, M: Malo.

Humedad: A: Adecuada, R: Regular, E: Exceso, I: Inundación, PS: Principio de Sequía, S: Sequía.

Estadio Fenológico: E: Emergencia; C: Crecimiento; F: Floración; L: Llenado; M: Madurez

(*) La sumatoria puede ser inferior a 100, correspondiendo la diferencia a siembras aún sin emerger.



Ministerio de Agricultura,
Ganadería y Pesca
Argentina